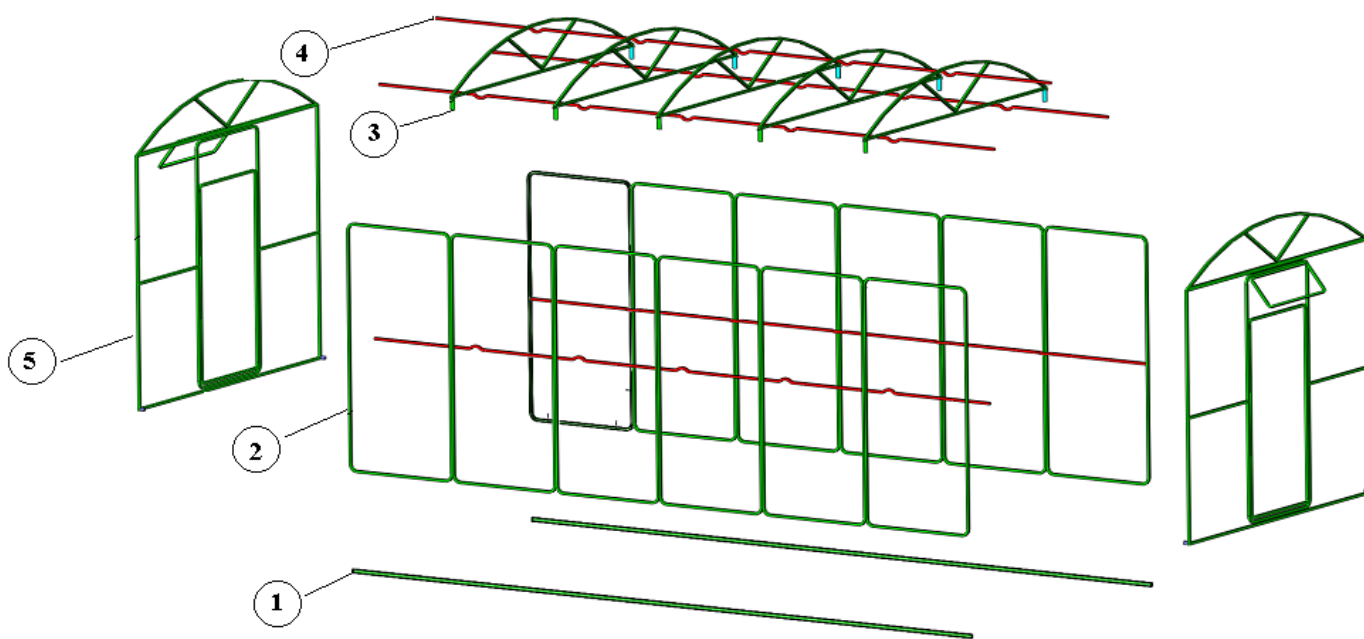


Теплица Фермер с покрытием из сотового поликарбоната. (Паспорт)

1. Комплект поставки. В комплект поставки каркаса входят упаковочные единицы согласно приведенной ниже таблице. В зависимости от модификации (длины) теплицы комплект поставки включает все необходимые комплектующие для сборки теплицы.

Комплект поставки теплиц ФЕРМЕР (ширина 2,75м, высота 2,55м)

Наим. сборочной единицы	Длина теплицы		
	6м	8м	10м
Каркас:			
Секция - рамка (1,0 м * 2,06м, труба 20*20, оцинк.), шт	12	16	20
Фронтон (цельносварной, проф. труба 20*20 оцинк.), шт	2	2	2
- Форточка (проф. труба 20*20, оцинк.), шт Установлена над ДВЕРЬЮ			
- Дверь (проф. труба 20*20, оцинк.), шт	2	2	2
Основание 6 м (проф. труба 40*20, оцинк.), шт	2	2	2
Основание 4 м (проф. труба 40*20, оцинк.), шт			2
Основание 2 м (проф. труба 40*20, оцинк.), шт		2	
Стрингер 6м (проф. труба 15*15) шт	5	5	5
Стрингер 4м (проф. труба 15*15), шт			5
Стрингер 2м (проф. труба 15*15) шт		5	
Ферма сварная, шт	5	7	9
Уголок 40*40 L = 2,10м, шт	4	4	4
Торцевые планки L = 2,10м, шт	6	8	10
Комплект крепежа	1	1	1



2. Сборка теплицы.

1) Подготовка площадки и установка основания (поз.1):

- На выбранном участке выровнять поверхность земли, чтобы высота неровностей была не более 5 см.
- основание теплицы (поз.1): две профильные трубы 40*20 установить друг относительно друга на расстоянии 2,75 м. на ребро.

2) Монтаж готовых фронтонов (поз.5):

- Соедините фронтоны с основаниями теплицы, используя уголок 40*40*35 из крепежа закрепите соединение саморезами 4,8*19. (рис.1)

Рис.№1

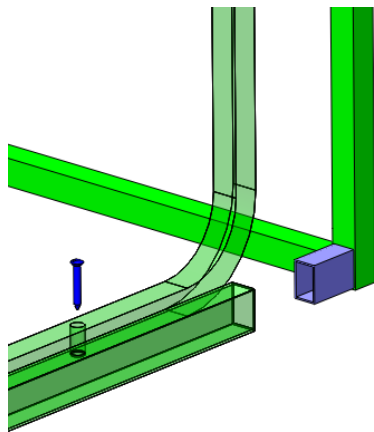
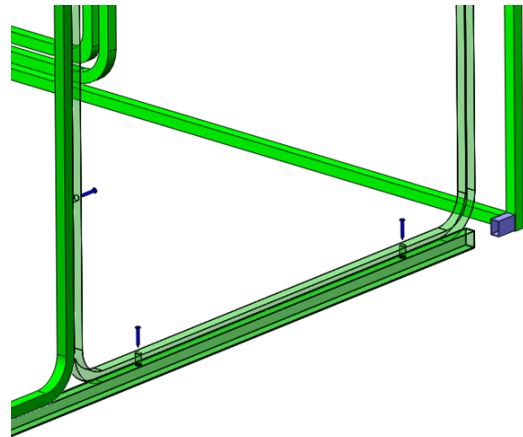


Рис. №2



2) Сборка Рам-секций (поз.2):

-установить на основание 40*20 РАМЫ-секции, закрепив их к основанию и между собой саморезами 4.8*35. как на рис 2.

- Установите в нужных местах торцевые дополнительные Форточки (доп. опция за отдельную плату). **В основную комплектацию входит две форточки, уже установленные в конструкцию фронтона (поз. №5)**

3) Установка ферм (поз.3):

Установите Фермы (поз.3) на стыки соединения боковых Рамок - секций (поз 2) с помощью Г-образного кронштейна, смотрите Рис 3, так чтобы кронштейн опирался на рамки (рис. 3/1)

Рис. 3

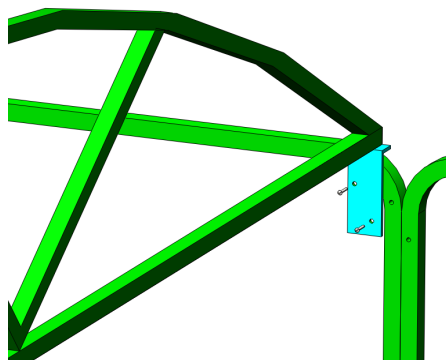
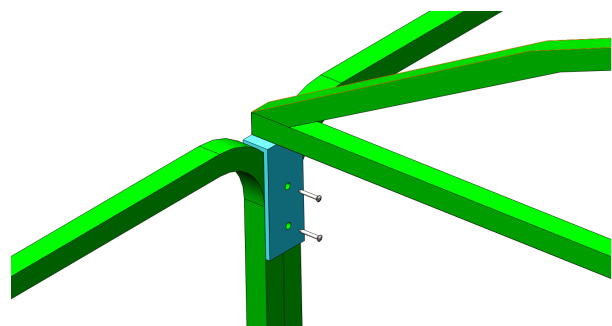


Рис.3/1



3) Установка стрингеров (поз 4):

- Соедините стрингеры (поз.4) с фронтами при помощи Т-образных крабов, и зафиксируйте их кровельными саморезами 4.8*19. (рис.4) **ВНИМАНИЕ!** Выпуклые части стрингеров должны быть направлены к центру (вовнутрь) теплицы. Далее зафиксируйте стрингеры с промежуточными фермами кровельными саморезами 4,8*35. (рис 4/1)

Рис 4.

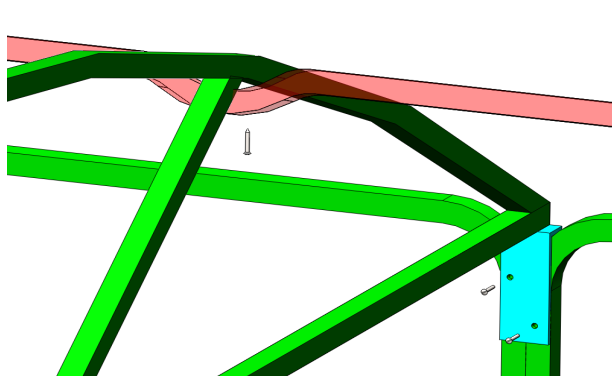
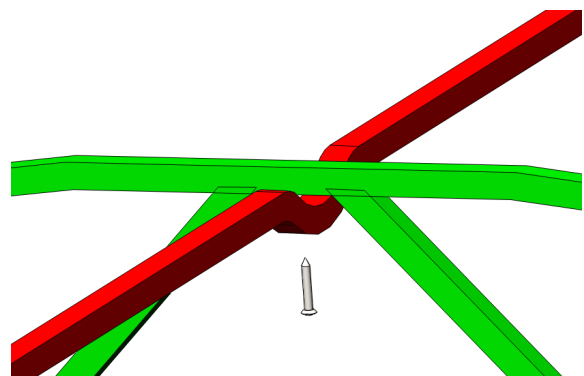


Рис 4/1.

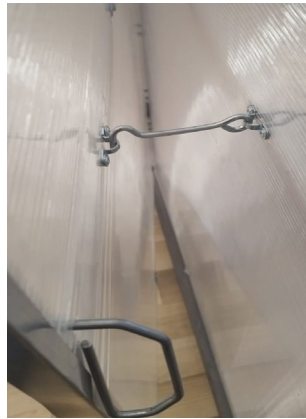


4) Установите торцевые планки по всей длине теплицы с обеих сторон в месте примыкания ферм к рамкам, закрепив их саморезами 4,2*16 к рамкам и фермам.

5) **Установка поликарбоната.** Сотовый поликарбонат устанавливайте стороной с защитным слоем наружу (к солнцу). Эта сторона обклеена пленкой с рисунком. После полной установки поликарбоната удалите с него упаковочную плёнку. Для крепления поликарбоната используйте саморез 4,8*19. С данным саморезом для лучшего крепления рекомендуется использовать Термошайбу (если шайбы не идут в комплекте с крепежом, их можно приобрести отдельно).

6) **Установите Ручки, Притворные планки на двери, оцинкованный декоративный уголок 40*40 по вертикальным углам теплицы, фиксатор двери (крючок) и ГАЗ – Лифт на форточку.**

- ВНИМАНИЕ! На зимний период Газ – Лифт необходимо СНЯТЬ!!!



Требования по условиям эксплуатации:

1. Теплица с покрытием из сотового поликарбоната рассчитана на снеговую нагрузку согласно СНиП 2.01.07-85;

При наличии порывов ветра необходимо предусмотреть дополнительное крепление теплицы к земле. (Рекомендованы - винтовые сваи)

Диапазон температур от – 60 до +80 °С

2. Не являются дефектом невольные участки коррозии и белого налета на краске и металлических элементах теплицы.

Покрытие теплицы на зимний период снимать не нужно. Высота снежного покрова рядом с теплицей не должна превышать 1 метра.

Для очистки сотового поликарбоната нужно использовать мягкую ткань, смоченную чистой водой. Применение абразивных и химических средств очистки для каркаса и покрытия не допускается.

Гарантийные обязательства.

Предприятие-изготовитель несет ответственность:

- за полноту комплектации;

- за собираемость теплицы;

- за прочность конструкции, при соблюдении условий эксплуатации и указанных величинах внешних атмосферных воздействий.

Гарантийный срок 36 месяцев со дня покупки при условии соблюдения правил монтажа и эксплуатации.

Предприятие-изготовитель оставляет за собой право вносить изменения в комплектацию крепежных элементов, фурнитуры и узлов крепления, не ухудшающие качество товара.

Предприятие – изготовитель:

ООО "Научно-Производственное Предприятие "Жестяно-Кровельный Цех"

420100 г. Казань ул. Закиева, д.9а, Офис 201

ИНН / КПП 1660138984 / 166001001

тел: (843) 203-03-09; (843) 204-20-40

Дата продажи _____

Продавец _____

<http://www.metallceh.ru>

[e-mail: ceh07@mail.ru](mailto:ceh07@mail.ru)